

III. DZIAŁALNOŚĆ FINANSOWA FUNDUSZU

1. Obsługa finansowa

Wojewódzki Fundusz Ochrony Środowiska i Gospodarki Wodnej we Wrocławiu kontynuował współpracę z bankiem BPH S.A., który w 2007 roku był głównym partnerem finansowym. W banku tym prowadzony był rachunek podstawowy, służący do bieżącej obsługi działalności statutowej, rachunek Zakładowego Funduszu Świadczeń Socjalnych, a także rachunek płacowy.

Bezpieczne zarządzanie i dysponowanie środkami pieniężnymi zgromadzonymi na rachunkach bankowych odbywało się dzięki zastosowaniu:

Systemu bankowemu usług elektronicznych „MultiCash PRO”, – który w sposób znaczący upraszczał wszystkie procedury bankowe związane z dokonywaniem przelewów, określeniem salda dostępnych środków, monitorowaniem wpływów i wypływów (było to istotne z poziomu zarządzania przepływami pieniężnymi Funduszu). Ponadto wykorzystując powyższe możliwości system był pomocny jako narzędzie do bieżącego monitorowania stopnia realizacji planu finansowego.

Aplikacji „podpis elektroniczny”, – która jest odpowiednio dopasowana do zdecentralizowanej struktury Funduszu i umożliwia składanie dyspozycji przelewów z każdego z Oddziałów przez uprawnionego członka Zarządu. Dyspozycja ta jest akceptowana i przyjmowana do realizacji przez Bank BPH S.A. z chwilą złożenia w Oddziale we Wrocławiu drugiego podpisu przez upoważnioną osobę. System taki gwarantuje bezpieczeństwo przekazywanym środkom pieniężnym (dwie osoby są wymagane do akceptacji wypływu środków) oraz szybką i wygodną wypłatę pożyczek, dotacji, jak również spłatę zobowiązań Funduszu wynikających z bieżącego funkcjonowania.

Bank BPH S.A. obsługiwał Oddziały Funduszu przy pomocy rachunków bankowych przypisanych odpowiednio dla każdego z nich. Rachunki te spełniały funkcję subkont do wyodrębnionego rachunku głównego - na koniec każdego dnia były one zerowane, a środki z nich przekazywane na rachunek główny. W roku 2007 Fundusz nie korzystał z linii kredytowych w rachunku bieżącym.

Na dofinansowanie realizacji zadań inwestycyjnych z zakresu ochrony środowiska i gospodarki wodnej na terenie województwa dolnośląskiego realizowanych w szczególności przy współudziale środków pomocowych Unii Europejskiej Fundusz posiłkował się pożyczką z NFOŚiGW o wartości 50 mln. zł. otrzymaną w 2005r.

Środki pieniężne pochodzące z wpływów z tytułu kar i opłat za gospodarce korzystanie ze środowiska, jak również z tytułu nadwyżek Gminnych i Powiatowych Funduszy Ochrony Środowiska i Gospodarki Wodnej gromadzone były na rachunku głównym Funduszu w Banku BPH S.A.

Wypłaty środków pieniężnych realizowane były na podstawie harmonogramów zawartych w umowach. Fundusz każdorazowo przeprowadzał ze swoimi klientami negocjacje w celu optymalnego dostosowania potrzeb i oczekiwań klientów do posiadanego i prognozowanego przez Fundusz stanu środków pieniężnych.

W 2007 roku Wojewódzki Fundusz Ochrony Środowiska i Gospodarki Wodnej we Wrocławiu na udzielone pożyczki i dotacje wydatkował łączną kwotę w wysokości: 156.642.743,93 zł. Były to w znacznej mierze pożyczki długoterminowe. Pracownicy Funduszu na bieżąco monitorowali terminowość i zgodność z umowami spłat rat kapitałowych i odsetek. W 2007 roku podjęto uchwały o odmowie umorzenia 6 pożyczek i umorzono 3 pożyczki.

Ponadto w ciągu roku sporządzano do umów pożyczek aneksy, które dotyczyły między innymi: zmiany stopy oprocentowania pożyczki, formy jej zabezpieczenia, planowanych terminów zakończenia inwestycji, planowanych terminów spłat rat pożyczek.

2. Zaangażowanie kapitałowe

Priorytetową funkcją Wojewódzkiego Funduszu i Gospodarki Wodnej we Wrocławiu jest wypełnianie jego podstawowych zadań statutowych tj. udzielanie pożyczek, dotacji, dopłat do kredytów preferencyjnych na inwestycje proekologiczne.

W 2007 roku Fundusz nie angażował się kapitałowo w nowe Spółki. Wynikało to z dostosowywania działań inwestycyjnych do założeń „Wspólnej Strategii Działania Narodowego i wojewódzkich funduszy ochrony środowiska i gospodarki wodnej na lata 2005-2008”. Określa ona zakres działań kapitałowych, które będą skoncentrowane

w NFOŚiGW, natomiast role wojewódzkich funduszy ogranicza do rekomendacji wejść kapitałowych do spółek z obszaru swego działania.

W opisywanym okresie, na podstawie podjętych w latach poprzednich decyzji, zgodnie z art. 411 ustawy z dnia 27.04.2001r. – Prawo ochrony środowiska (Dz. U. Nr 62 z późniejszymi zmianami), Fundusz był udziałowcem lub akcjonariuszem następujących, funkcjonujących Spółek:

- Kudowski Zakład Wodociągów i Kanalizacji Sp. z o.o. w Kudowie Zdroju
- Przedsiębiorstwo Wodociągów i Kanalizacji w Głogowie Sp. z o.o.
- DOL – EKO Organizacja Odzysku S.A.
- Legnicka Specjalna Strefa Ekonomiczna S.A.
- Agencja Rozwoju Regionalnego „AGROREG” S.A. w Nowej Rudzie
- Centrozap S.A.
- Bank Ochrony Środowiska S.A.

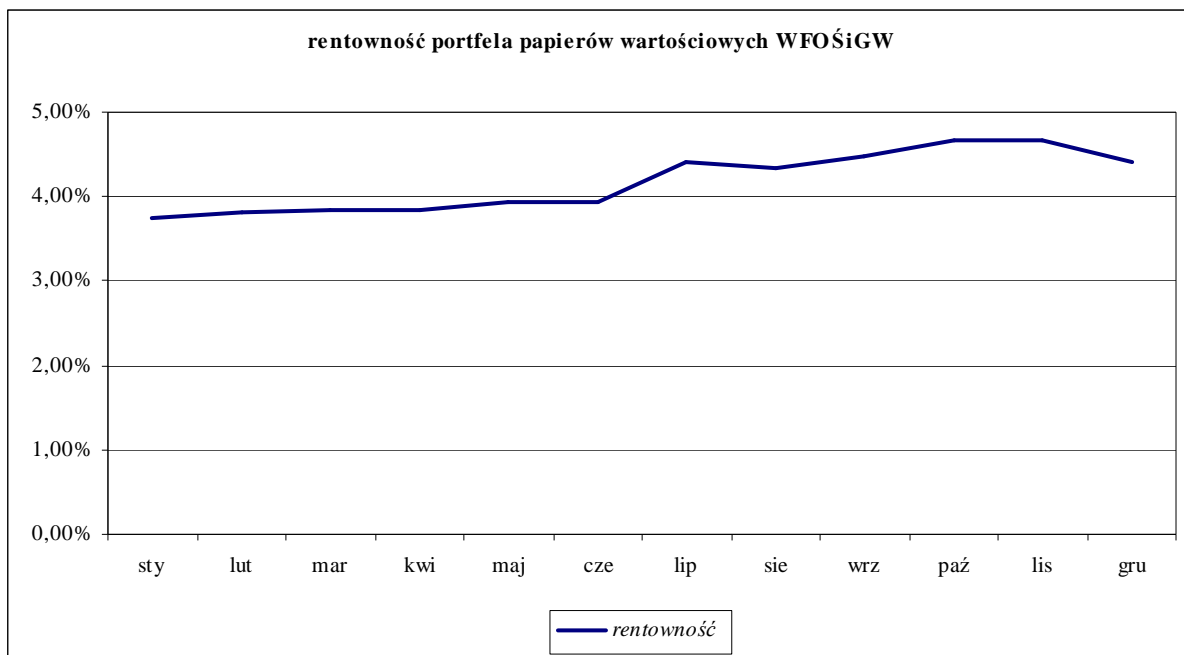
Odnotowano z tego tytułu zysk w postaci dywidendy w wysokości 160 tys. zł.

3. Zarządzanie płynnością finansową

Realizowana na bieżąco obsługa umów, a co jest z tym związane toczące się w ciągu roku negocjacje z klientami, wymagały od Wojewódzkiego Funduszu Ochrony Środowiska i Gospodarki Wodnej we Wrocławiu zwrócenia szczególnej uwagi na zarządzanie i utrzymywanie na bezpiecznym poziomie płynności finansowej.

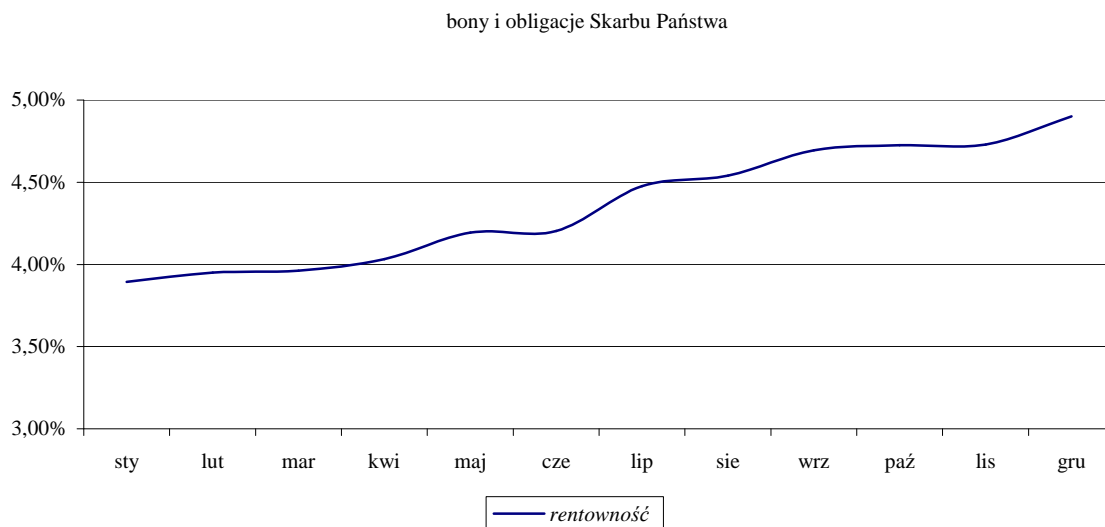
Aby efektywnie lokować krótkoterminowe nadwyżki finansowe na rynku pieniężnym i kapitałowym Fundusz na bieżąco monitorował sytuację na rynku finansowym, mocno uzależnionym od danych makroekonomicznych.

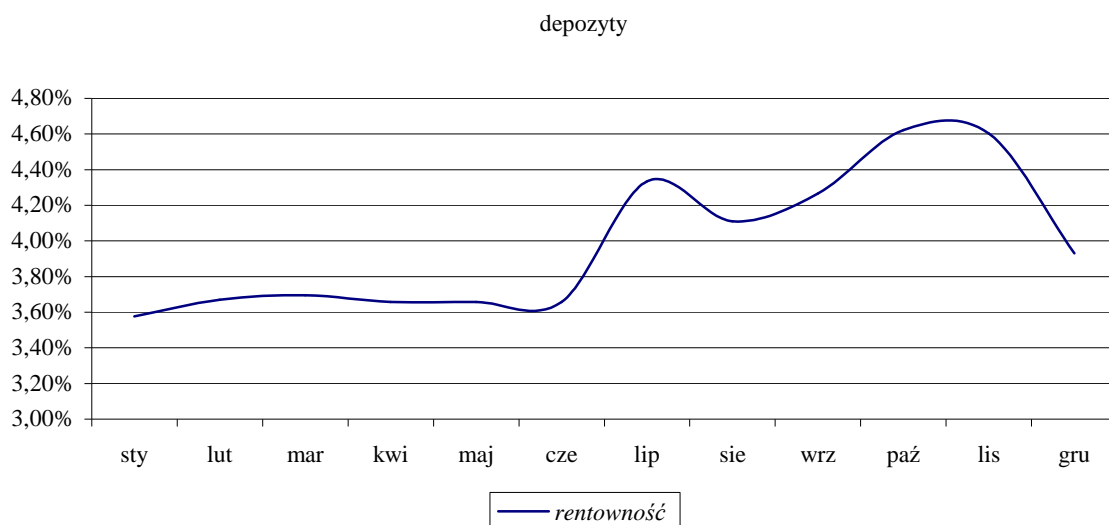
Średnia rentowność portfela finansowego Wojewódzkiego Funduszu Ochrony Środowiska i Gospodarki Wodnej we Wrocławiu podążała za zmianami rynkowymi zwiększając się z poziomu 3,74% w styczniu do około 4,50% w grudniu 2007 r.



W całym 2007 roku przeprowadzono 359 operacji finansowych. Z tego 124 dotyczyło transakcji kupna/sprzedazy bonów lub obligacji emitowanych przez Skarb Państwa (w tym buy sell back'ów na bonach skarbowych i obligacjach), a pozostałe, realizowane przez Fundusz operacje finansowe, to depozyty bankowe (235), takie jak: overnight, tomorrow next lub dłuższe.

Średnią rentowność powyższych transakcji można oszacować w granicach 4,36% (papiery wartościowe) i 3,98% (depozyty bankowe).





W zakresie inwestowania nadwyżek finansowych Fundusz ściśle współpracował z Bankiem BPH S.A. jednocześnie monitorując na bieżąco sytuację na rynku pieniężnym i kapitałowym.

Zarządzając aktywnie płynnością finansową, Fundusz utrzymywał na rachunku podstawowym środki pieniężne na optymalnym poziomie, który gwarantował bieżące realizowanie zobowiązań statutowych oraz pokrycie kosztów jego funkcjonowania.